



**בססח**  
ביטוח אשׂראי ופיננסי סחר חוץ

## LOCAL LETTER



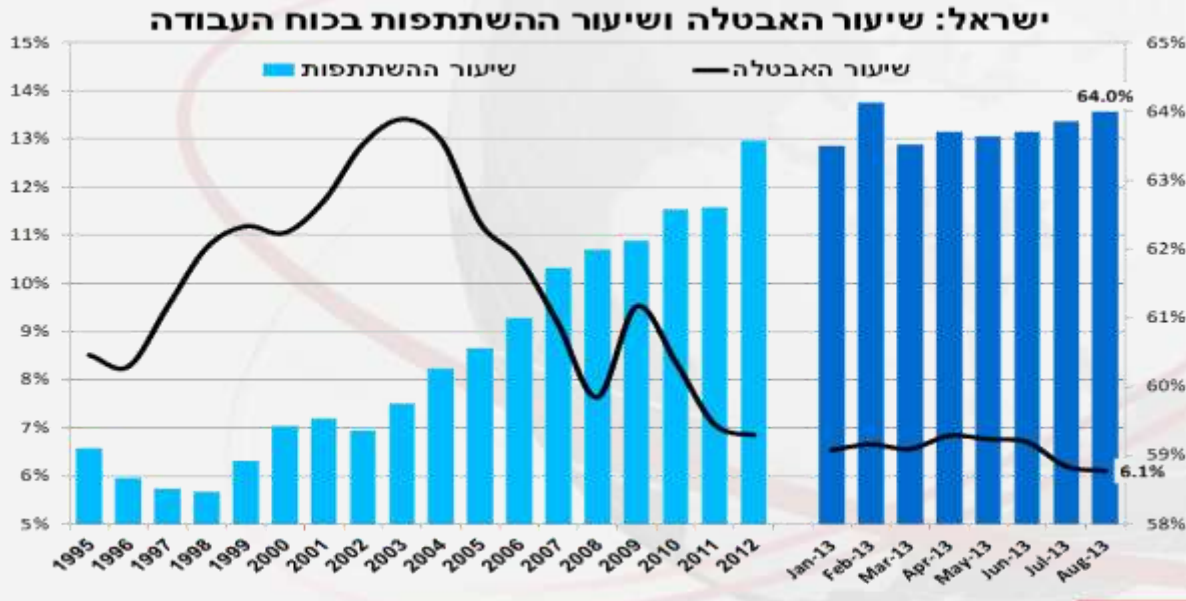
אוקטובר 2013

חדשות כלכלה ואשראי בישראל בשיתוף הראל פיננסיים

סקירה זו מתבססת על ניתוחים של אגף כלכלה ומחקר של חברת הראל פיננסיים, סקר BDI ומחקרי בססח. הסקירה כוללת מעקב שוטף אחר התפתחויות ומגמות מקרו-כלכליות בישראל, ואחר רמת הסיכון ומוסר התשלומים במשק.

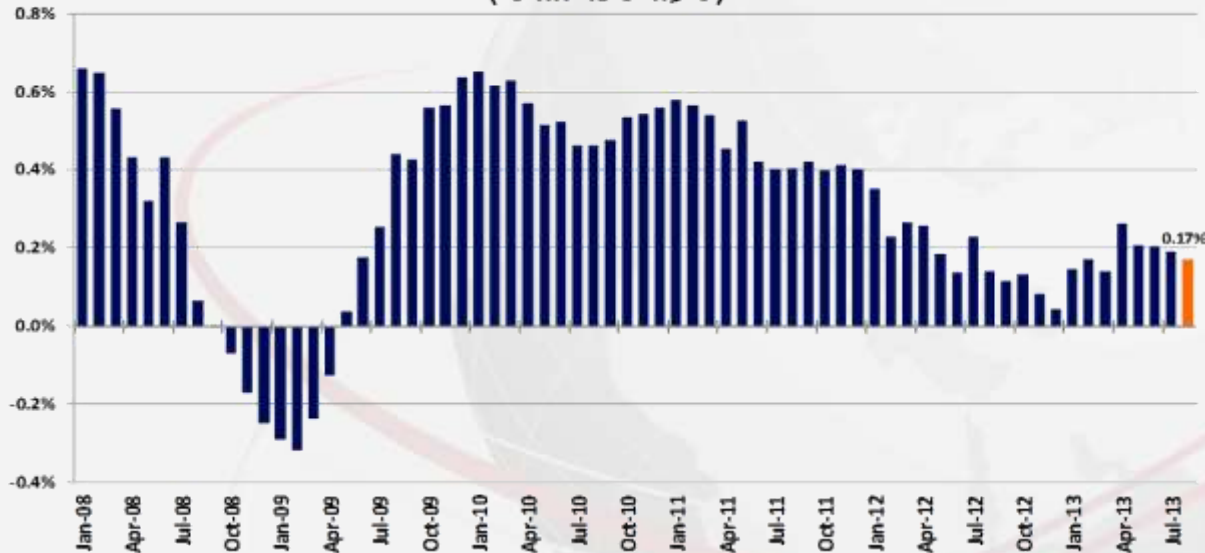
## תעסוקה כמעט מלאה

שוק העבודה קרוב למצב של תעסוקה כמעט מלאה. שיעור האבטלה מנוכה העונתיות ירד מ-6.3 אחוזים ביולי ל-6.1 אחוזים באוגוסט, השיעור הנמוך ביותר שנמדד בישראל בשני העשורים האחרונים (לפי השיטה החדשה של הלמ"ס). שיעור ההשתתפות בכוח העבודה עלה ל-64 אחוזים באוגוסט ושיעור המשרות הפנויות ירד בחודשיים האחרונים ל-2.7 אחוזים (לעומת 2.9 אחוזים ביוני). שיעור האבטלה ב-2013 צפוי להסתכם ב-6.5 אחוזים, ובכ-6.9 אחוזים בשנת 2014 (בממוצע שנתי). עליה זו צפויה להתרחש בשל המשך העלייה בשיעור ההשתתפות בשוק העבודה, קצב הצמיחה המתון יחסית של היצוא הישראלי ומירידה בצריכה הפרטית לאור ההעלאות המיסים שיכנסו לתוקפן בראשית 2014.



המדד המשולב לבחינת מצב המשק של בנק ישראל עלה ב-0.2 אחוזים באוגוסט בדומה לשלושת החודשים הקודמים. עליה זו נבעה מעלייה של 1.6 אחוזים במדד הייצור התעשייתי ועליה של כ-0.8 אחוזים במדד פדיון ענפי המשק. לעומת זאת, ב-12 החודשים האחרונים ירד מדד הייצור התעשייתי ב-1.4 אחוזים ומדד פדיון ענפי המשק ירד ב-1.9 אחוזים. בחודש אוגוסט נרשמה עלייה הן באמון הצרכנים במשק והן באמון העסקים. ניצולת כושר הייצור הממוצעת בתעשייה עמדה באוגוסט על כ-82 אחוזים.

המדד המשולב למצב המשק  
(שיעור שינוי חודשי)



נתוני ביצוע התקציב וההכנסות ממסים באוגוסט 2013, מצביעים על שיפור פיסקאלי. עם זאת, עדיין מוקדם לצפות להפחתת שיעור המס מאחר הממשלה לא צפויה לעמוד ביעדי הגירעון שקבעה לשנים 2014 ו-2015.

יצוא הסחורות (מנוכה עונתיות ללא אוניות מטוסים ויהלומים) עלה באוגוסט ב-1.1 אחוזים, לאחר 3 חודשים רצופים של ירידות. לעומתו ירד יבוא הסחורות ב-7 אחוזים.

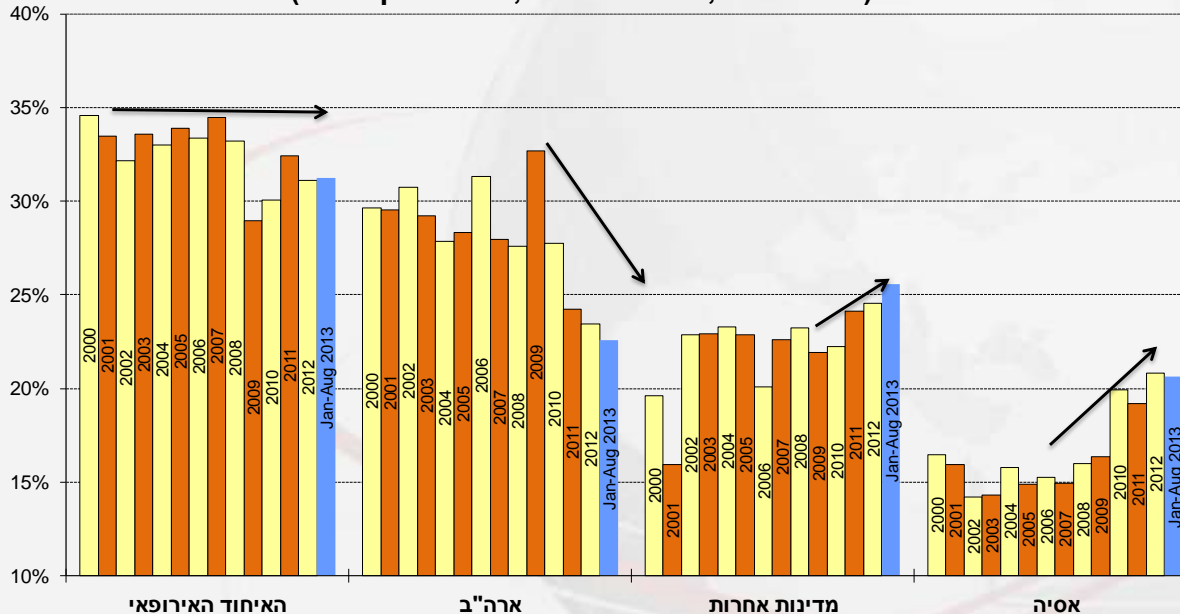


נתוני סחר החוץ מצביעים על המשך מגמה הנמשכת משנת 2000 (וביתר שאת מאז המשבר העולמי) של ירידה ביצוא לארה"ב ועליה ביצוא למדינות המתפתחות. היצוא לאיחוד האירופאי שומר לפי שעה על יציבות.

**יצוא השירותים ללא חברות ההזנק ירד בכ-2 אחוזים.** יצוא שירותי התיירות ירד ב-1 אחוז, יצוא שירותי תחבורה עלה ב-6 אחוזים ויצוא שירותי הביטוח נותר ללא שינוי.

## יצוא סחורות

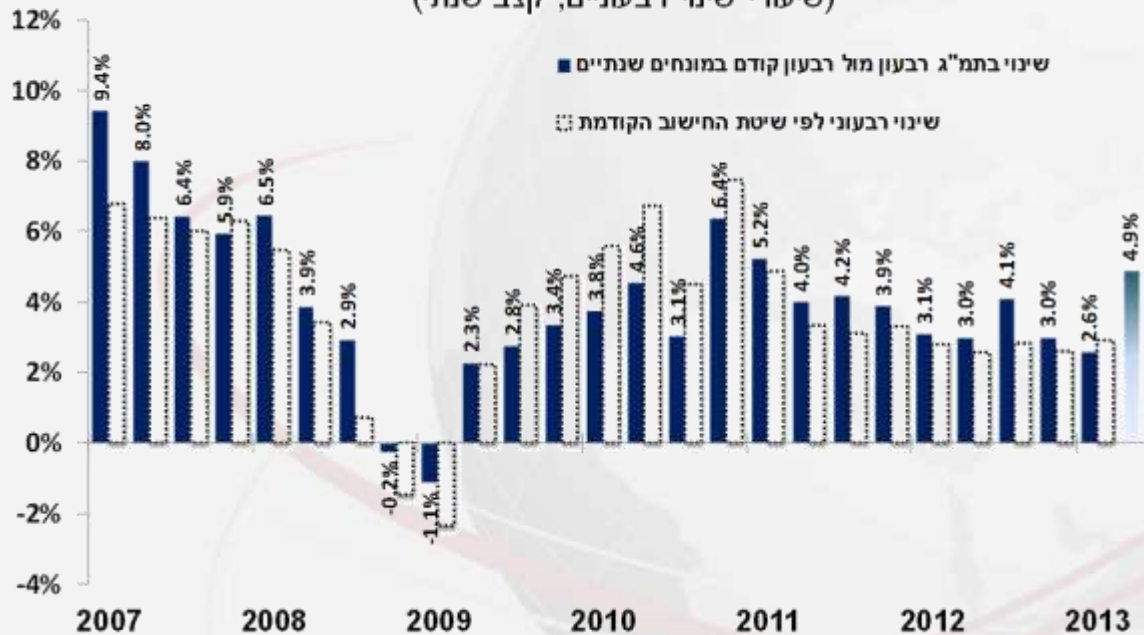
(ללא יהלומים, אוניות ומטוסים, כאחוז מסך היצוא)



הלמ"ס עדכן כלפי מטה את שיעור הצמיחה השנתי ל-4.9 אחוזים ברבעון השני של 2013, לעומת 5.1 אחוזים באומדן המקורי. שיעור הצמיחה נובע בעיקר מעלייה משמעותית של 5.7 אחוזים בהוצאה לצריכה פרטית ועלייה של 9.1 אחוזים בהוצאה הממשלתית. היצוא עלה ב-1.1 אחוזים בלבד, היבוא צמח ב-1.5 אחוזים וההשקעות בנכסים קבועים ירדו ב-4.2 אחוזים.

## צמיחה של התוצר המקומי הגולמי

(שיעורי שינוי רבעוניים, קצב שנתי)

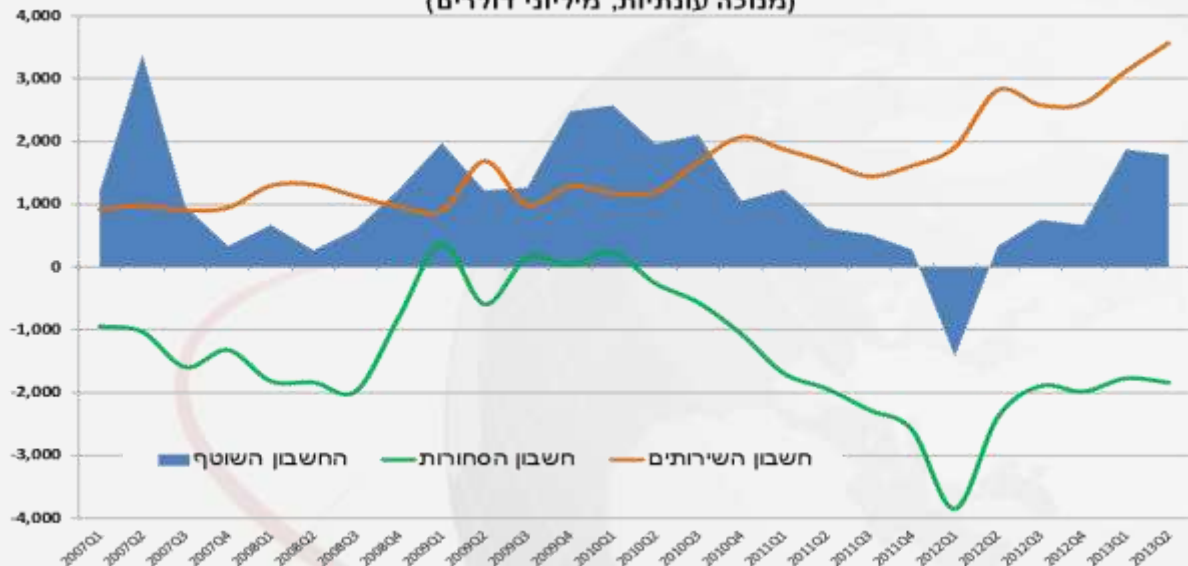




בחשבון השוטף נרשם ברבעון השני עודף של 1.8 מיליארד דולר. העודף במאזן השירותים של ישראל התרחב, בדומה לרבעון הראשון השנה. מאזן הסחורות רשם יציבות לאחר צמצום ניכר ברבעון הראשון. נתונים אלו מסבירים את התחזקות השקל במהלך הרבעון השני.

## החשבון השוטף לפי רכיבים

(מנוכה עונתיות, מיליוני דולרים)



**ההשקעות הישירות של תושבי חו"ל בישראל המשיכו גם הן לגדול ועמדו על 4.7 מיליארד דולר ברבעון השני (לעומת 3.5 מיליארד דולר ברבעון הראשון). זאת בהמשך להשקעות ניכרות בסך 9.5 מיליארד דולר בשנת 2012.**

במחצית הראשונה של שנת 2013 נרשמה עלייה חדה במספר תיקי פשיטות רגל ופירוקי חברות שהוגשו לבתי המשפט. לפי נתוני הנהלת בתי המשפט עולה כי שיעור העלייה עומד על 13% בהשוואה למחצית הראשונה של 2012 וזינוק של 33% לעומת 2011. לפי הנתונים, במחצית הראשונה של 2013 נפתחו 6,873 תיקים, לעומת 6,083 במחצית הראשונה של 2012, ו-5,152 תיקים במחצית הראשונה של 2011. הזינוק במחצית הראשונה של 2013 במספר תיקי חדלות הפירעון הוא המשך ישיר לנתונים שנרשמו בשנתיים האחרונות.

מחוז חיפה הוא המוביל במספר האנשים והחברות שנקלעו לקשיים כלכליים: רבע מכלל הבקשות הוגשו במחוז חיפה, ואחריו מחוז מרכז ומחוז ת"א עם 17% כ"א.

### פירוק חברות - דו"ח סטטיסטי שנתי של כונס הנכסים הרשמי

שנה	בקשות שנפתחו בשנה	מתוכם בקשות שקיבלו צווי כינוס	מתוכם בקשות שקיבלו צו פש"ר	מס' ימים ממוצע בין בקשה לכינוס	מס' ימים ממוצע בין בקשה	מס' ימים ממוצע בין כינוס לפש"ר
2010	813	0	555	163		
2011	929	0	620	172		
2012	1,020	0	612	149		
2013	728	0	168	108		

(שנת 2013 – נתונים לתחילת אוקטובר)



על-פי נתוני BDI כ- 12.3% מהחברות והעסקים מצויים ברמות סיכון גבוהות ומסוכנות הכוללים קשיים חמורים בתזרים המזומנים, חשבונות מוגבלים בבנק ישראל, דיווחים רבים על שיקים חוזרים, ירידות חדות בהכנסות או מעברים חדים וקיצוניים מרווח להפסד.

### הענפים החזקים והבטוחים ביותר על-פי מדד הסיכון המשולב של BDI

מדד סיכון בחודש

האחרון

4.29	תעשיית כימיקלים	1
4.40	תעשיית קוסמטיקה, פרמצבטיקה ודטרגנטים	2
4.86	תעשיית נייר וקרטון	3
5.28	שירותי תחבורה ותובלה אווירית	4

### הענפים החלשים והמסוכנים ביותר על-פי מדד הסיכון המשולב של BDI

מדד הסיכון בחודש

האחרון

6.99	בתי קפה ומסעדות	1
6.61	שירותי הובלות - הובלה יבשתית	2
6.54	שירותים כלליים	3
6.33	שיווק וסיטונאות טקסטיל ביגוד והנעלה	4
6.33	בנייה	5

על-פי BDI עמד מספר ימי הפיגורים במשק הישראלי בחודש אוגוסט על 8 ימים, בדומה לחודש הקודם. מספר ימי האשראי הניתנים בהסכמה ירד ביומיים ביחס לחודש הקודם ועמד על 90 ימים, מספר ימי האשראי בפועל ירד גם כן ביומיים ועמד על 98 ימים.

## מוסר התשלומים בחודש האחרון בענפים נבחרים:

סה"כ ימי אשראי בפועל	ממוצע ימי פיגור	ענף
101	2	ייצור וסיטונאות מוצרי נייר וקרטון
105	3	בתי דפוס, הוצאה לאור, עיתונים
89	3	ייצור וסיטונאות משחקים, מכשירי כתיבה, צעצועים, דיסקים
76	3	בתי תוכנה והיי-טק
81	4	הובלה, שינוע, אחסון ולוגיסטיקה
81	5	מסעדות, בתי קפה, מזנונים, פאבים, קייטרינג
94	6	ייצור וסיטונאות מוצרי קוסמטיקה, חומרי ניקוי ופרמצבטיקה
93	6	חנויות ורשתות מכשירי כתיבה, צעצועים, דיסקים, ספרים ומחשבים
88	6	רשתות שיווק, מכולות, מרכולים, מעדניות
85	6	ייצור מוצרי תקשורת, מחשוב, רכיבים אלקטרוניים

## ירידה במספר ימי האשראי

סה"כ ימי אשראי בפועל	ממוצע ימי פיגור	ענף
107	7	ייצור וסיטונאות קרמיקה וכלים סניטריים
94	7	ייצור וסיטונאות טקסטיל, בדים, הלבשה והנעלה
94	7	ייצור ואספקת נפט, דלק, חשמל ואנרגיה
113	8	ייצור וסיטונאות מוצרי פלסטיק וגומי
112	8	מוסכים, שיווק אביזרי רכב
99	8	ייצור וסיטונאות מוצרי מזון ומשקאות
89	8	חנויות ורשתות פארם, קוסמטיקה, חומרי ניקוי, פרמצבטיקה ובתי מרקחת
112	9	ייצור וסיטונאות מוצרי מתכת, פלדה ואלומיניום
109	9	ייצור וסיטונאות חומרים ותשומות לבנייה
96	9	חנויות ורשתות למוצרי חשמל, אלקטרוניקה ותקשורת
85	9	ספקי תשתית תקשורת, טלקומוניקציה, אינטרנט
120	10	ייצור וסיטונאות מכשירי חשמל ואלקטרוניקה
115	10	ייצור ציוד תעשייתי ומכונות
102	10	קבלני בניין, קבלני תשתית, עפר, אבן
99	10	חנויות ורשתות טקסטיל, ביגוד, הנעלה, ומוצרי אופנה נלווים
106	11	ייצור וסיטונאות כימיקלים ותרופות
93	11	תיירות, בתי מלון, בתי הארחה וצימרים
99	12	ייצור וסיטונאות תוצרת חקלאית
127	13	ייצור וסיטונאות מוצרי עץ ורהיטים



מצבי המקרו כלכלי מצוין, הבעיה שלי היא רק במיקרו

**בססח** - חברת ביטוח סיכוני סחר חוץ המובילה בישראל מבטחת מכירות בהיקף שנתי של מעל 16 מיליארדי דולר, הכוללים עסקאות סחר חוץ ב-115 מדינות ובשוק המקומי. ביטוח בססח מקנה ליצואנים ולספקים בשוק המקומי הגנה מפני אי תשלום החובות על ידי הלקוחות, ושירותים משלימים כמו: תכניות מימון על בסיס ביטוח האשראי ("ניכיון חייבים"), ביטוח עלויות ייצור, ביטוח מקדמות לספקים וערבויות ביצוע מסוגים שונים. בעלי החברה בחלוקה שווה הינם: EULER-HERMES מבטח האשראי הגדול בעולם, ו"הראל השקעות בביטוח ופיננסים".